



Рекомендации для родителей учащихся с ОВЗ

по выбору профессии:

- Не давите на ребенка в выборе профессии.
- Учитывайте состояние здоровья ребенка.
- Не навязывайте свою точку зрения: обсудите с ребенком все "за" и "против" выбранной профессии.
- Учитывайте при выборе профессии потребность рынка труда в кадрах.
- Необходимо узнать, какие профессии более востребованы на данный момент на рынке труда нашего региона, а какими профессиями рынок перенасыщен.
- Будущая профессия должна быть не только хорошо оплачиваемой, но и морально удовлетворять.
- Помогите найти необходимую информацию о профессиях, об учебных заведениях.
- Не упрекайте ребёнка, если он ошибся в выборе профессии. Исправить ошибку можно и нужно!
- Проконсультируйтесь со школьным психологом, если возникают разногласия по поводу выбора профессии.

Лучшие интернет-ресурсы по профориентации

Атлас новых профессий

- Атлас поможет понять, какие отрасли будут активно развиваться в ближайшие 15-20 лет, какие в них будут рождаться новые технологии, продукты, практики управления и какие новые специалисты потребуются работодателям: <http://atlas100.ru/>.

Учеба.ру. Профессии

- Крупнейший каталог учебных заведений, помогающий не только определиться с выбором вуза, колледжа и техникума, но и с будущей профессией. Раздел «Профессии» содержит тесты и описания профессий: <https://www.ucheba.ru/prof>.

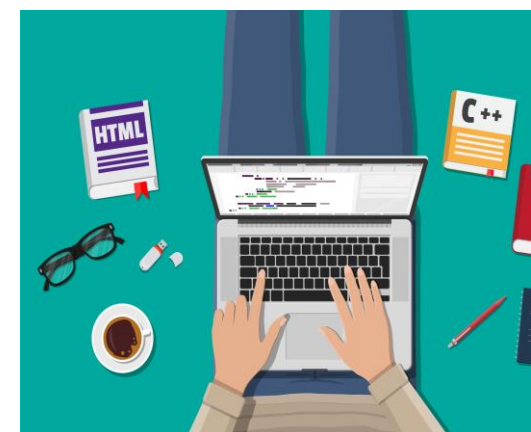
Калейдоскоп профессий

- Проекты для взрослых и детей. Современный образовательный мультсериал. Просто и понятно о профориентации и выборе профессии для малышей, старшеклассников, студентов, взрослых в формате коротких видео: <https://paramult.ru/>.

Комитет образования, науки и молодежной политики Волгоградской области
Государственное автономное учреждение
Дополнительного профессионального образования

Волгоградская государственная академия
последипломного образования
(ГАУ ДПО «ВГАПО»)

Научно-методический центр психолого-педагогического сопровождения



Рекомендации для родителей

учащихся с ОВЗ по
выбору профессии

г. Волгоград, 2022



Профессий на свете видимо-невидимо, а найти надо среди них одну-единственную, соответствующую призванию человека, трудно.



Основные факторы выбора профессии:

1. Позиция старших членов семьи.
2. Позиция товарищей, друзей.
3. Позиция учителей, школьных педагогов.
4. Личные профессиональные планы.
5. Способности.
6. Уровень притязаний на общественное признание.
7. Особенности психофизического развития.

Для детей с нарушением слуха

рекомендуется выбирать профессию с «широким профилем», которая предусматривает наличие нескольких смежных специальностей, а также умений и навыков, используемых в разных видах трудовой деятельности. Это практически все виды профессий, связанные с: работой в интернете (веб дизайнер, редактор текстов и др.), работой руками (массажист, упаковщик, сборщик ПК, инженер-проектировщик и др.).

В общении с детьми с нарушением опорно-двигательного аппарата

стоит обращать внимание на выбор профессий, которые связаны с работой в интернете (администратор баз данных, специалист по рекламе в социальных сетях, редактор текстов и др.), а также на такие профессии, как методист, социолог, финансовый аналитик, программист, инженер-радиотехник.



У детей с нарушением зрения

рекомендуется формировать интерес к профессиям сельскохозяйственного производства, стоит обратить внимание на выбор профессий, которые связаны со связью (оператор Call-центра, телемаркетолог, диспетчер и др.), с искусством (композитор, музыкант, писатель и др.), с работой руками (массажист, радиотехник и др.).

Для успешного профессионального самоопределения **детей с ЗПР** в будущем необходимо как можно раньше начинать развитие психических процессов, таких как память, ощущение, восприятие, корректировать эмоционально-волевую сферу и особое внимание нужно уделить мышлению. Так как задержка психического развития у детей носит временный характер, то мир профессий для них открыт полностью и особых ограничений нет

Дети с РАС. Рекомендуется обратить их внимание на выбор обычных рабочих профессий (садовник, дворник, настройщик музыкальных инструментов, почтальон и др.) или профессий, связанных с наукой, искусством, в зависимости от формы аутизма. Противопоказаны такие профессии, в которых требуется принятие быстрых, гибких нестандартных решений; профессии, связанные с риском для жизни; профессии, требующие общения с другими людьми.

Дети с умственной отсталостью.

Необходимо сформировать адекватное представления о своих возможностях в будущей трудовой деятельности. Рекомендуется обратить внимание на выбор таких профессий, которые не связаны с интеллектом, а где требуются физическая сила (швея, грузчики, дворники, уборщицы, озеленители).

